



トレーダーズ証券

# TRADERS 365

モバイル操作マニュアル 

トレーダーズ証券株式会社

TRADERS 365 モバイル操作マニュアル <目次> …	1	照会画面<建玉一覧> ……………	16
対応キャリア／アクセス方法 ……………	2	照会画面<注文履歴> ……………	17
ログイン画面①<為替レート閲覧> ……………	3	照会画面<約定履歴／口座残高照会> ……………	18
ログイン画面②<チャート閲覧> ……………	4	照会画面<口座残高照会> ……………	19
トップページ ……………	5	チャート ……………	20
為替レート ……………	6	ニュース ……………	21
注文画面 ……………	7	お問合せ／お客様情報 ……………	22
新規注文<成行> ……………	8	FAQ<ログインについて> ……………	23
新規注文<指値／トリガー成行> ……………	9	FAQ<モバイル版について> ……………	24
新規注文<IFD> ……………	10		
新規注文<OCO> ……………	11		
新規注文<IFO> ……………	12		
決済注文 ……………	13		
決済注文<クイック決済> ……………	14		
取消注文 ……………	15		

### ■対応キャリア

★docomo

★au

★SoftBank

※SoftBank(iphoneを含む)、PC、Wi-Fi経由可能に対応しております。  
 ※一部の機種では、キャッシュサイズ不足により正しく表示できない場合がございます。  
 ※最新機種については対応できない場合がございます。

### ■アクセス方法

TRADERS 365 モバイル版取引画面は、モバイル検索エンジンでは表示されません。  
 お手数ではございますが、下記URL、QRコードからアクセスしてください。

※セキュリティ向上のため、検索エンジンで表示されないようにしております。



【URL】 <https://mobile.click365.tradersfx.jp>



※QRコードは、機種によってはご利用になれない場合がございますので、予めご了承ください。  
 ※TRADERS 365モバイルサイトは、SSL通信により保護されております。

[ログイン画面TOP]

[為替レート閲覧画面]

為替レート	
0. お取引はこちら	
6 1. 更新	2009/06/16 14:50:59
	◆USD/JPY
	107.140 - 170 (-1.800)
	◆GBP/JPY
	156.740 - 900 (-2.447)
	◆EUR/JPY
	133.008 - 124 (-4.612)
	◆AUD/JPY
	76.220 - 330 (-1.540)
	◆NZD/JPY
	60.490 - 710 (-1.096)
	◆CHF/JPY
	88.290 - 430 (-1.112)
	◆CAD/JPY
	84.890 - 080 (-1.500)
	◆ZAR/JPY
	11.827 - 957 (-0.203)
	◆EUR/USD
	1.38190 - 38260 (+0.00314)
	◆GBP/USD
	1.62851 - 62975 (-0.00107)
5 1. 更新	
6 0. お取引はこちら	

## ■ログイン

TRADERS 365モバイルで利用するログインID／パスワードは、PCでのログイン時に使用しているものと同じです。ログインIDは、保存されますがパスワードは毎回入力が必要となります。

### ①ログインID

ログインIDを入力してください。  
半角英数大文字小文字の区別があります。

### ②パスワード

パスワードを入力してください。

## ■為替レート閲覧

TRADERS 365では、ログインせずに通貨ペア為替レートおよびチャートの確認ができます。

### ④為替レート閲覧

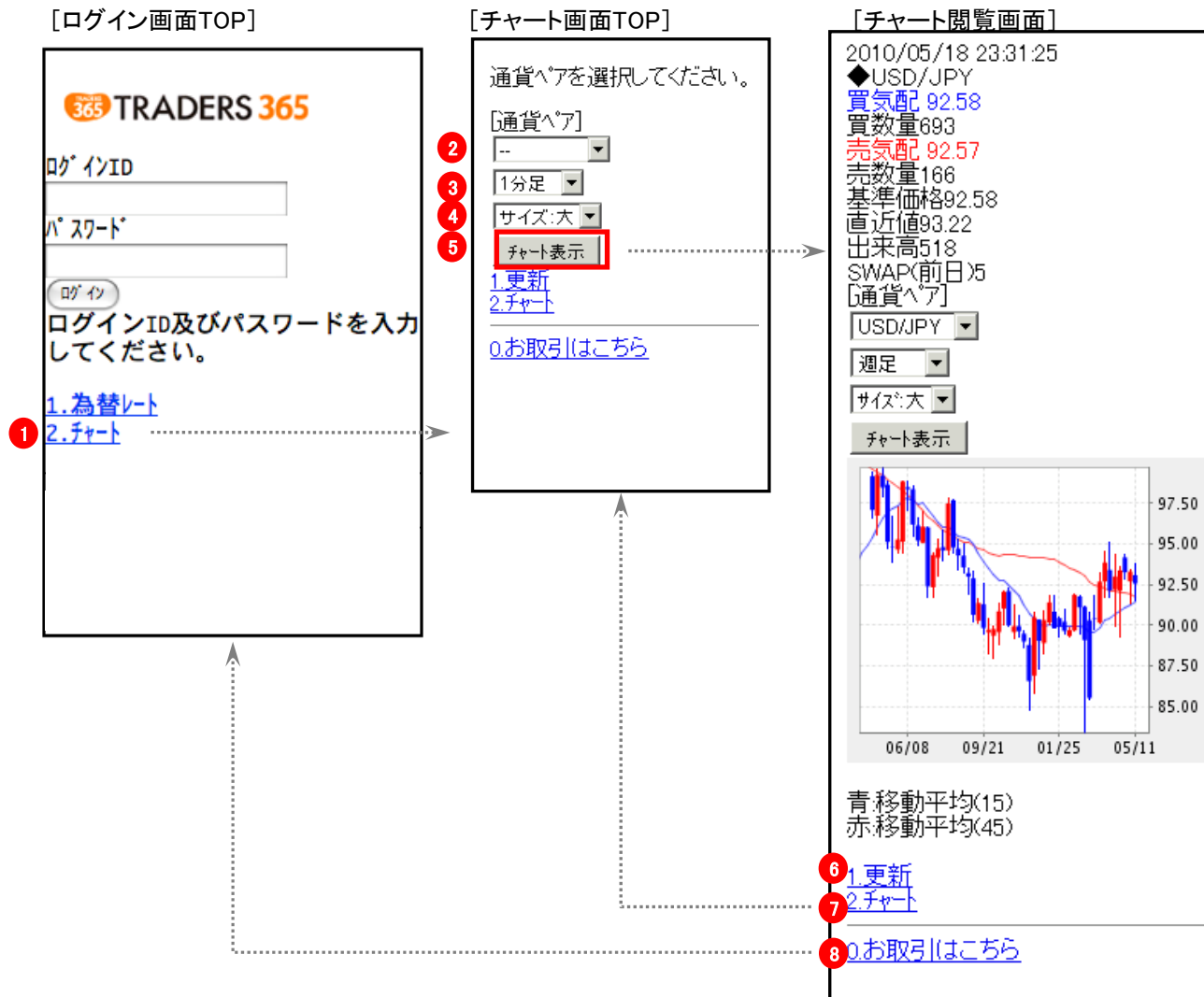
[為替レート閲覧画面]に遷移します。  
各通貨ペアの現在レートをご確認いただけます。

### ⑤更新

為替レートの更新を行います。  
携帯電話で表示されているデータは自動更新されませんのでご注意ください。

### ⑥お取引はこちら

ログインTOP画面に遷移します。



## ■チャート閲覧

TRADERS 365では、ログインせずに通貨ペア毎のチャートを閲覧できます。

### ①チャート

チャート画面TOPへ遷移します。

### ②通貨ペア

閲覧したい通貨ペアを選択してください。

### ③チャート形状

下記の中からご選択いただけます。  
>>1分/5分/10分/15分/30分/時間足/日足/週足/月足

### ④サイズ

チャートのサイズを選択してください。

### ⑤チャート表示

選択した②～④の条件に従って、リアルタイムレートおよびチャートを表示します。[チャート閲覧画面]へ遷移します。

### ⑥更新

為替レートの更新を行います。携帯電話で表示されているデータは自動更新されませんのでご注意ください。

### ⑦チャート

チャート画面TOPに遷移します。

### ⑧お取引はこちら

ログイン画面TOPに遷移します。

[トップページ]

- ① [1.為替レート](#)
  - ② [2.注文](#)
    - [A.新規注文](#)
    - [B.決済注文](#)
    - [C.取消注文](#)
  - ③ [3.照会](#)
    - [A.建玉一覧](#)
    - [B.注文履歴](#)
    - [C.約定履歴](#)
    - [D.口座残高照会](#)
  - ④ [4.チャート](#)
  - ⑤ [5.ニュース](#)
  - ⑥ [6.お問合せ](#)
  - ⑦ [7.お客様情報](#)
- 
- ⑧ [ログアウト](#)

## ■トップページ

### ①為替レート

TRADERS 365取扱いの通貨ペアの為替レートを閲覧することができます。売り「買気配」、買い「売気配」が表示されます。

### ②注文

新規注文、決済注文、取消注文を発注することができます。

### ③照会

建玉一覧、注文履歴、約定履歴、口座残高照会を閲覧することができます。

### ④チャート

TRADERS 365取扱いの通貨ペアのチャートを表示することができます。画像サイズも大・小とあります。

### ⑤ニュース

最新のマーケットニュースを閲覧することができます。

### ⑥お問合せ

TRADERS 365 カスタマーサポートへの連絡先を表示します。

### ⑦お客様情報

お客様の取引口座番号、登録メールアドレス、登録金融機関が表示されます。  
※ご登録情報の変更はできません。

### ⑧ログアウト

ログアウトし、ログイン画面TOPに遷移します。

[為替レート画面TOP]

0.トップ  
1.更新  
2010/05/18 23:15:26

1 **◆USD/JPY**  
92.58-92.57

◆EUR/JPY  
144.72-144.75

◆GBP/JPY  
134.05-134.06

◆AUD/JPY  
81.15-80.58

◆CHF/JPY  
81.79-80.91

◆CAD/JPY  
89.66-89.65

◆EUR/GBP  
0.8553-0.8559

7 **1.更新**  
**2.注文**  
A.新規注文  
B.決済注文  
C.取消注文  
3.照会  
A.建玉一覧  
B.注文履歴  
C.約定履歴  
D.口座残高照会

8 **4.チャート**  
**5.ニュース**  
**6.お問合せ**  
**9.お客様情報**

8.戻る  
0.トップ

[為替レート詳細]

2010/05/18 23:21:52

◆USD/JPY  
買気配 92.58  
買数量 693  
売気配 92.57  
売数量 166  
基準価格 92.58  
直近値 93.22  
出来高 518  
SWAP(前日) 5  
[通貨ペア]

2 USD/JPY

3 1分足

4 サイズ:大

5 **チャート表示**

6 **1.更新**  
**2.注文**  
A.新規注文  
B.決済注文  
C.取消注文  
3.照会  
A.建玉一覧  
B.注文履歴  
C.約定履歴  
D.口座残高照会

4.チャート  
5.ニュース  
6.お問合せ  
7.お客様情報

8.戻る  
0.トップ

[為替レート詳細(チャート表示)]

2010/05/18 23:25:12


◆USD/JPY  
買気配 92.58  
買数量 693  
売気配 92.57  
売数量 166  
基準価格 92.58  
直近値 93.22  
出来高 518  
SWAP(前日) 5  
[通貨ペア]

USD/JPY

週足

サイズ:大

チャート表示



青 移動平均(15)  
赤 移動平均(45)

1.更新

## ■為替レート

通貨ペア毎のリアルタイム為替レートの一覧を表示、チャートの閲覧ができます。

### ①通貨ペア選択

詳細を閲覧したい通貨ペアを選択してください。

### ②通貨ペア

①で選択した通貨ペアがデフォルトで表示されます。ドロップダウンリストから変更が可能です。

### ③チャート形状

下記の中からご選択いただけます。  
★ 1分/5分/10分/15分/30分/時間足/日足/週足/月足

### ④サイズ

チャートのサイズを選択してください。

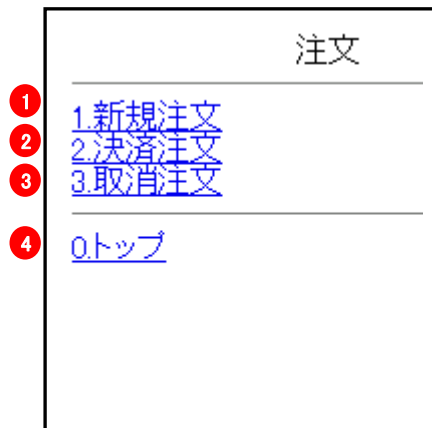
### ⑤チャート表示

選択した②～④の条件に従って、リアルタイムチャートを表示します。[為替レート詳細(チャート表示)]へ遷移します。

### ⑥更新

為替レートの更新を行います。携帯電話で表示されているデータは自動更新されませんのでご注意ください。

[注文トップページ]



## ■注文画面

以下の①～③の発注をすることができます。

### ①新規注文

各種新規注文を出すことができます。

★ストリーミング注文 ★成行注文 ★指値注文  
★トリガー成行 ★トリガー指値  
★IFD注文 ★OCO注文 ★IFO注文

詳しくはP8～P12をご覧ください。

※携帯電話からの時間成行注文、トレール注文を出すことはできません。  
※携帯電話による成行注文は、電波状況やマーケットの状況等によって、  
お客様が意図しているレートから著しく乖離したレートで約定する場合があります。

### ②決済注文

決済対象となる建玉を選択し、各種注文方法にて決済が可能です。  
詳しくはP13、14をご覧ください。

### ③取消注文

未約定の注文に対し、注文の取消を行うことができます。  
モバイル版では注文変更を受付けておりませんので、変更をご希望の場合は、  
お手数をおかけいたしますが、一度ご注文を取消した後に、再度ご注文いただけますようお願いいたします。

### ④トップ

トップページへ遷移します。

[新規注文画面TOP]

新規注文

[通貨ペア]  
--

**確認**

2.注文  
A.新規注文  
B.決済注文  
C.取消注文

3.照会  
A.建玉一覧  
B.注文履歴  
C.約定履歴  
D.口座残高照会

4.チャート  
5.ニュース  
6.お問合せ  
7.お客様情報

0.トップ

[新規注文入力画面]

新規注文

[通貨ペア]  
USD/JPY

2. [売買]  
○ 売り  
○ 買い

3. [注文種別]  
○ ストリーミング  
○ 成行  
○ 指値  
○ トリガー(成行)  
○ トリガー(指値)

4. [注文数量]  
「枚」

5. [注文価格]

6. [トリガー価格]  
(ストリーミング、成行、指値のときは入力不要)

7. [有効期限]  
○ 今日中  
○ 今週中  
○ 今月中  
○ 無期限  
○ 期間指定  
開始: 20100513  
終了: [ ]  
(ストリーミング、成行のときは「今日中」のみ)

**注文**

2.注文  
A.新規注文  
B.決済注文  
C.取消注文

3.照会  
A.建玉一覧  
B.注文履歴  
C.約定履歴  
D.口座残高照会

4.チャート  
5.ニュース  
6.お問合せ  
7.お客様情報

10.戻る  
11.0.トップ

[新規注文 確認画面]

新規注文 確認

◆ USD/JPY  
93.15-93.22  
下記の注文を実行します。

[通貨ペア]  
USD/JPY  
[売買]  
買い

[注文種別]  
成行

[注文数量]  
1「枚」

[注文価格]  
--

[トリガー価格]  
--

[有効期限]  
今日中

**注文**

※注意  
1.更新  
2.注文  
A.新規注文  
B.決済注文  
C.取消注文

3.照会  
A.建玉一覧  
B.注文履歴  
C.約定履歴  
D.口座残高照会

4.チャート  
5.ニュース  
6.お問合せ  
7.お客様情報

8.戻る  
0.トップ

## ■ 新規注文<成行>

### ①通貨ペア

通貨ペアを選択します。  
※[新規注文入力画面]では、通貨ペアの選択変更はできません。

### ②売買

売買の方向を選択してください。  
(買気配: 売り、売気配: 買い)

### ③注文種別

成行を選択します。

### ④注文数量

注文数量を入力してください。1回のご注文取引量は500万通貨単位が上限となります。  
※注意※通貨ペアによって上限は異なりますので、弊社ホームページにて【発注可能額】の詳細をご確認ください。

### ⑤注文価格

成行注文では、空欄のままにしてください。数値が入力されているとエラーメッセージが表示されます。

### ⑥トリガー価格(※成行は入力不要)

※トリガー(指値)、トリガー(成行)の場合、ご入力をしてください。

### ⑦有効期限

成行注文の場合、有効期限は【今日中】を指定してください。[確認]ボタンを押すと、新規注文確認画面へ遷移します。

### ⑧注文

[注文]をクリックすると発注されます。

[新規注文画面TOP]

[通貨ペア]  
--

**1**

2.注文  
[A.新規注文](#)  
[B.決済注文](#)  
[C.取消注文](#)

3.照会  
[A.建玉一覧](#)  
[B.注文履歴](#)  
[C.約定履歴](#)  
[D.口座残高照会](#)

4.チャート  
 5.ニュース  
 6.お問合せ  
 7.お客様情報

[0.トップ](#)

[新規注文入力画面]

[通貨ペア]  
USD/JPY

[売買]  
 売り  
 買い

**2** **3** [注文種別]  
 ストリーミング  
 成行  
 指値  
 トリガー(成行)  
 トリガー(指値)

**4** [注文数量]  
1 「枚」

**5** [注文価格]  
50

**6** [トリガー価格]  
--

(ストリーミング、成行、指値のときは入力不要)

[有効期限]  
 今日中  
 今週中  
 今月中  
 無期限  
 期間指定  
 開始: 20100525  
 終了: --  
(ストリーミング、成行のときは「今日中」のみ)

**7**

[新規注文 確認画面]

◆ USD/JPY  
89.64--

下記の注文を実行します。

[通貨ペア]  
USD/JPY

[売買]  
買い

[注文種別]  
指値

[注文数量]  
1「枚」

[注文価格]  
50

[トリガー価格]  
--

[有効期限]  
無期限

**8**

※ご注意

## ■ 新規注文＜指値／トリガー成行＞

### ①通貨ペア

通貨ペアを選択します。[確認]ボタンをクリックすると、新規注文入力画面へ移行します。  
 ※新規注文入力画面では、通貨ペアの選択変更はできません。

### ②売買

売買の方向を選択してください。  
 (売り「買気配」、買い「売気配」)

### ③注文種別

指値またはトリガー成行を選択します。

### ④注文数量

注文数量を入力してください。1回のご注文取引量、同一通貨ペア・方向・価格に対する指値またはトリガー成行注文の取引量の上限は500枚となります。**※注意※通貨ペアによって上限は異なりますので、弊社ホームページにて【発注可能額】の詳細をご確認ください。**

### ⑤注文価格

注文価格を指定してください。

### ⑥トリガー価格

注文を有効にするトリガーとなる価格を入力してください。

### ⑦有効期限

有効期限を指定してください。

- ★今日中(当日クローズまで)
- ★今週中(週末クローズまで)
- ★今月中(月末クローズまで)
- ★無期限
- ★期間指定(指定日クローズまで)

### ⑧注文

[注文]をクリックすると発注されます。

[IFD親注文(新規)入力画面]

[通貨ペア]  
USD/JPY

[売買]  
 売り  
 買い

[注文種別]  
 指値  
 トリガー(成行)

[注文数量]  
 「枚」

[注文価格]  
 .

[有効期限]  
 今日中  
 今週中  
 今月中  
 無期限  
 期間指定  
 開始: 20100525  
 終了:

6

[IFD子注文(決済)入力画面]

最新価格情報 89.64--

新規注文情報:  
 通貨ペア USD/JPY  
 売買 買い  
 注文種別 指値  
 注文数量 1「枚」  
 注文価格 50.00  
 有効期限 無期限

[売買] 売り  
 [注文種別]  
 指値  
 トリガー(成行)

[注文数量]  
 「枚」

[注文価格]  
 .

[有効期限]  
 今日中  
 今週中  
 今月中  
 無期限  
 期間指定  
 開始: 20100525  
 終了:

11

[新規注文 確認画面]

新規注文情報:  
 通貨ペア USD/JPY  
 売買 買い  
 注文種別 指値  
 注文数量 1「枚」  
 注文価格 50.00  
 有効期限 無期限

決済注文情報:  
 売買 売り  
 注文種別 指値  
 注文数量 1「枚」  
 注文価格 60.00  
 有効期限 無期限

12

2.注文  
[A.新規注文](#)  
[B.決済注文](#)  
[C.取消注文](#)

3.照会  
[A.建玉一覧](#)  
[B.注文履歴](#)  
[C.約定履歴](#)  
[D.口座残高照会](#)

4.チャート  
 5.ニュース  
 6.お問合せ  
 7.お客様情報

8.戻る  
 0.トップ

## ■新規注文<IFD>

[新規注文入力画面]の「●IFD」を選択すると[IFD親注文(新規)入力画面]に遷移します。

### ■新規注文

- ① **売買**  
 売買の方向を選択してください。  
 (売り「買気配」、買い「売気配」)
- ② **注文種別**  
 指値またはトリガー成行を選択します。
- ③ **注文数量**  
 注文数量を入力してください。1回のご注文取引量、同一通貨ペア・方向・価格に対する指値またはトリガー成行注文の取引量の上限は500万通貨単位となります。**※注意※**通貨ペアによって上限は異なりますので、弊社ホームページにて【発注可能額】の詳細をご確認ください。
- ④ **注文価格**  
 注文価格を指定してください。
- ⑤ **有効期限**  
 有効期限を指定してください。
- ⑥ **次ページ(IFD子注文入力)**  
 [IFD子注文(決済)入力画面]に遷移します。

### ■決済注文

- ⑦ **注文種別**  
 指値またはトリガー成行を選択します。
- ⑧ **注文数量**  
 注文数量を入力してください。新規発注数量よりも多い数量を指定することはできません。
- ⑨ **有効期限**  
 有効期限を指定してください。
- ⑩ **確認**  
 確認ボタンを押すと確認画面へ遷移
- ⑪ **注文**  
 [注文]をクリックすると発注されます。

[新規注文入力画面]

[通貨ペア]  
USD/JPY

[売買]  
 売り  
 買い

[注文種別]  
 ストリーミング  
 成行  
 指値  
 トリガー(成行)  
 トリガー(指値)  
 OCO

[注文数量] \_\_\_\_\_ 「枚」

[注文価格] \_\_\_\_\_

(ストリーミング、成行、トリガー(成行)のときは入力不要)  
[トリガー価格] \_\_\_\_\_

(ストリーミング、成行、指値のときは入力不要)  
[有効期限]  
 今日中  
 今週中  
 今月中  
 無期限  
 期間指定  
 開始: 20100602  
 終了: \_\_\_\_\_  
 (ストリーミング、成行のときは「今日中」のみ)

[新規注文(OCO)入力画面]

[通貨ペア]  
USD/JPY

[注文数量] \_\_\_\_\_ 「枚」

[売買]  
 売り  
 買い

新規注文1:  
 [注文種別] 指値  
 [注文価格] \_\_\_\_\_

新規注文2:  
 [注文種別] トリガー(成行)  
 [注文価格] \_\_\_\_\_

[有効期限]  
 今日中  
 今週中  
 今月中  
 無期限  
 期間指定  
 開始: 20100602  
 終了: \_\_\_\_\_

[新規注文 確認画面]

新規注文情報:  
 通貨ペア USD/JPY  
 注文数量 1「枚」  
 有効期限 無期限

新規注文1:  
 売買 買い  
 注文種別 指値  
 注文価格 90.00

新規注文2:  
 売買 買い  
 注文種別 トリガー(成行)  
 注文価格 100.00

## ■新規注文<OCO>

### ① ●OCO

[新規注文入力画面]の「●OCO」を選択すると[新規注文(OCO)入力画面]に遷移します。

### ②注文数量

注文数量を入力してください。1回のご注文取引量、同一通貨ペア・方向・価格に対する指値またはトリガー成行注文の取引量の上限は500万通貨単位となります。**※注意※**通貨ペアによって上限は異なりますので、弊社ホームページにて【発注可能額】の詳細をご確認ください。

### ③売買

売買の方向を選択してください。(売り「買気配」、買い「売気配」)

### ■新規注文1

#### ④注文価格(指値)

注文価格を指定してください。

### ■新規注文2

#### ⑤注文価格(トリガー成行)

注文価格を指定してください。

### ⑥有効期限

有効期限を指定してください。

### ⑦確認

確認ボタンを押す注文確認画面へ遷移。

### ⑧注文

[注文]をクリックすると発注されます。

[IFO親注文(新規)入力画面]

[通貨ペア]  
USD/JPY

[売買]  
 売り  
 買い

[注文種別]  
 指値  
 トリガー(成行)

[注文数量]  
 「枚」

[注文価格]  
 .

⑤ 次ページ(IFO子注文入力) →

[IFO子注文(決済)入力画面]

新規注文情報:  
 通貨ペア USD/JPY  
 売買 買い  
 注文種別 指値  
 新規注文数量 1「枚」  
 注文価格 90.00

⑥ 決済注文数量  「枚」

⑦ 決済注文1:  
 [売買] 売り  
 [注文種別] 指値  
 [注文価格]  .

⑧ 決済注文2:  
 [売買] 売り  
 [注文種別] トリガー(成行)  
 [注文価格]  .

⑨ [有効期限]  
 今日中  
 今週中  
 今月中  
 無期限  
 期間指定  
 開始: 20100602  
 終了:

⑩ 確認 →

[新規注文 確認画面]

新規注文情報:  
 通貨ペア USD/JPY  
 売買 買い  
 注文数量 1「枚」  
 注文種別 指値  
 注文価格 90.00

⑪ 決済注文数量 1「枚」

決済注文1情報:  
 売買 売り  
 注文種別 指値  
 注文価格 100.00

決済注文2情報:  
 売買 売り  
 注文種別 トリガー(成行)  
 注文価格 80.00

有効期限  
無期限

注文

## ■ 新規注文<IFO>

[新規注文入力画面]の「●IFO」を選択すると[IFO親注文(新規)入力画面]に遷移します。

### ■ 新規注文

- ① **売買**  
売買の方向を選択してください。(売り「買気配」、買い「売気配」)
- ② **注文種別**  
指値またはトリガー成行を選択します。
- ③ **注文数量**  
注文数量を入力してください。
- ④ **注文価格**  
注文価格を指定してください。
- ⑤ **次ページ(IFO子注文入力)**  
[IFO子注文(決済)入力画面]に遷移します。

### ■ 決済注文

- ⑥ **決済注文数量**  
注文数量を入力してください。新規発注数量よりも多い数量を指定することはできません。

### ■ 決済注文1

- ⑦ **注文価格**  
指値注文価格を指定してください。

### ■ 決済注文2

- ⑧ **注文価格**  
トリガー成行価格を指定してください。

### ⑨ 有効期限

有効期限を指定してください。  
 ※新規・決済の有効期限として設定されます。

### ⑩ 確認

確認ボタンを押すと確認画面が表示されます。

### ⑪ 注文

[注文]をクリックすると発注されます。

[決済注文 選択画面]

現在4件の建玉があります。  
[通貨ペア]  
--

[売買]  
全て

1 検索

2 1 2 3 4

3 [注文番号]  
T000000005  
[約定日時]  
2010/05/20 18:42:31  
[通貨ペア]  
USD/JPY  
[売買]  
売  
[未決済数量]  
1「枚」  
[発注済数量]  
0「枚」  
[約定価格]  
91.69  
[評価損益相当額]  
-20,500  
[スワップポイント相当額]  
4

4 選択

5 クイック決済  
1 2 3 4  
1.更新

[決済注文 入力画面]

6 [通貨ペア]  
米ドル/円  
[売買]  
売  
[注文種別]  
 ストリーミング  
 成行  
 指値  
 トリガー(成行)  
 トリガー(指値)  
 OCO  
7 [決済注文数量]  
「枚」  
8 [未決済数量]  
1「枚」  
[発注済数量]  
0「枚」  
[注文価格]  
「  
」  
9 <ストリーミング、成行、トリガー(成行)のときは入力不要>  
[トリガー価格]  
「  
」  
<ストリーミング、成行、指値のときは入力不要>  
[有効期限]  
 今日中  
 今週中  
 今月中  
 無期限  
 期間指定  
開始: 20100525  
終了: 「  
」  
<ストリーミング、成行のときは「今日中」のみ>  
10  既存の決済注文を取消します。  
確認

[決済注文 確認画面]

◆USD/JPY  
89.64--  
[通貨ペア]  
米ドル/円  
[売買]  
売  
[注文種別]  
ストリーミング  
[決済注文数量]  
1「枚」  
[注文価格]  
--  
[トリガー価格]  
--  
[有効期限]  
今日中  
注文

11 ※ご注意  
12 1.更新  
2.注文  
A.新規注文  
B.決済注文  
C.取消注文  
3.照会  
A.建玉一覧  
B.注文履歴  
C.約定履歴  
D.口座残高照会  
4.チャート  
5.ニュース  
6.お問合せ  
7.お客様情報  
8.戻る  
9.トップ

## ■ 決済注文

決済したい建玉を指定した上で、次の4種類の決済注文方法から選択し、発注します。

★成行 ★指値 ★トリガー成行 ★OCO

### ① 検索

決済したい建玉を検索します。通貨ペア、売買の方向により絞り込みが可能です。

### ② 注文選択

検索条件に合った建玉を複数保有している場合に、選択する建玉の切替を行います。

### ③ 対象建玉情報

検索された建玉情報が表示されます。

### ④ 選択

現在表示されている建玉を対象とした、[決済注文入力画面]へ遷移します。

### ⑤ クイック決済

次ページで詳しくご説明いたします。

### ⑥ 注文種別

注文種別を選択してください。

### ⑦ 決済注文数量

決済注文数量を入力してください。対象建玉よりも多い数量の指定はできません。

### ⑧ 注文価格

注文価格を指定してください。成行注文の場合はそのまま空欄にしてください。

### ⑨ 有効期限

有効期限を指定してください。

### ⑩ 既存決済注文の取消し

既に発注済の決済注文を取消しを行う場合にはチェック入れます。

### ⑪ 注文

[注文]をクリックすると発注されます。

### ⑫ ※ご注意

[ご注意画面]に遷移します。

[決済注文 選択画面]

現在4件の建玉があります。  
[通貨ペア]  
--  
[売買]  
全て  
検索

1 2 3 4

1 [注文番号]  
T000000005  
2 [約定日時]  
2010/05/20 18:42:31  
3 [通貨ペア]  
USD/JPY  
[売買]  
買い  
[未決済数量]  
1「枚」  
[発決済数量]  
0「枚」  
[約定価格]  
91.69  
[評価損益相当額]  
-20,500  
[スワップポイント相当額]  
4

4 選択  
クイック決済  
1 2 3 4  
1.更新

[決済注文 入力画面]

※表示されずに注文の確認画面へ遷移します。

[決済注文 確認画面]

注文確認画面

[通貨ペア]  
USD/JPY  
[売買]  
買い  
[注文番号]  
T000000026  
[決済注文数量]  
10「LOT」

クイック決済の注意点

成行注文が約定しなかった場合には、既存の決済注文の取消のみ有効となります。

5 注文  
1 2 3 4  
1.更新  
2.注文  
A.新規注文  
B.決済注文  
C.取消注文  
3.照会  
A.建玉一覧  
B.注文履歴  
C.約定履歴  
D.口座残高照会  
4.チャート  
5.ニュース  
6.お問合せ  
7.お客様情報  
0.トップ

## ■クイック決済注文

相場の状況に即座に対応したいときは、[決済注文入力画面]を挟まない、クイック決済注文が便利です。

### ①検索

決済したい建玉を検索します。通貨ペア、売買の方向により絞り込みが可能です。

### ②建玉選択

検索条件に合った建玉を複数保有している場合に、選択する建玉の切替を行います。

### ③対象建玉情報

検索された注文情報が表示されます。

### ④クイック決済

[クイック決済]ボタンをクリックすると、[決済注文確認画面]へ遷移します。

### ⑤注文

[注文]をクリックすると発注されます。

[取消注文 選択画面]

現在4件  
[通貨ペア]  
--  
[売買]  
全て  
1 検索

1 2 3 4

3 新規注文情報:  
通貨ペア USD/JPY  
注文数量 1「枚」  
有効期限 無期限

新規注文1:  
売買 買い  
注文種別 指値  
注文価格 90.00

新規注文2:  
売買 買い  
注文種別 トリガー(成行)  
注文価格 100.00

4 選択

[取消注文 確認画面]

現在4件  
[通貨ペア]  
--  
[売買]  
全て  
1 検索

1 2 3 4

新規注文情報:  
通貨ペア USD/JPY  
注文数量 1「枚」  
有効期限 無期限

新規注文1:  
売買 買い  
注文種別 指値  
注文価格 90.00

新規注文2:  
売買 買い  
注文種別 トリガー(成行)  
注文価格 100.00

5 取消

[注文完了画面]

ご注文を受付けました。

注文履歴をご確認ください。

1.為替レート  
2.注文  
A.新規注文  
B.決済注文  
C.取消注文  
3.照会  
A.建玉一覧  
B.注文履歴  
C.約定履歴  
D.口座残高照会  
4.チャート  
5.ニュース  
6.お問合せ  
7.お客様情報

ログアウト

Copyright © 2010  
Traders Securities  
Co., Ltd.  
All Rights Reserved.

## ■ 取消注文

未約定の注文中の注文を取消します。  
モバイル版では注文の変更を受付けて  
おりませんので、変更をご希望の場合には、  
お手数をおかけしますが、一旦注文を取消  
した後に再度発注してください。

### ①検索

取消したい注文を検索します。通貨ペア、  
売買の方向により絞り込みが可能です。

### ②注文選択

検索条件に合った注文が複数ある場合に、  
選択する注文の切替を行います。

### ③対象注文情報

検索された注文情報が表示されます。

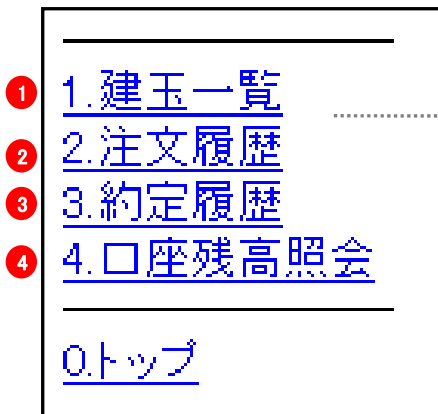
### ④選択

[選択]ボタンをクリックすると、[取消注文確  
認画面]へ遷移します。

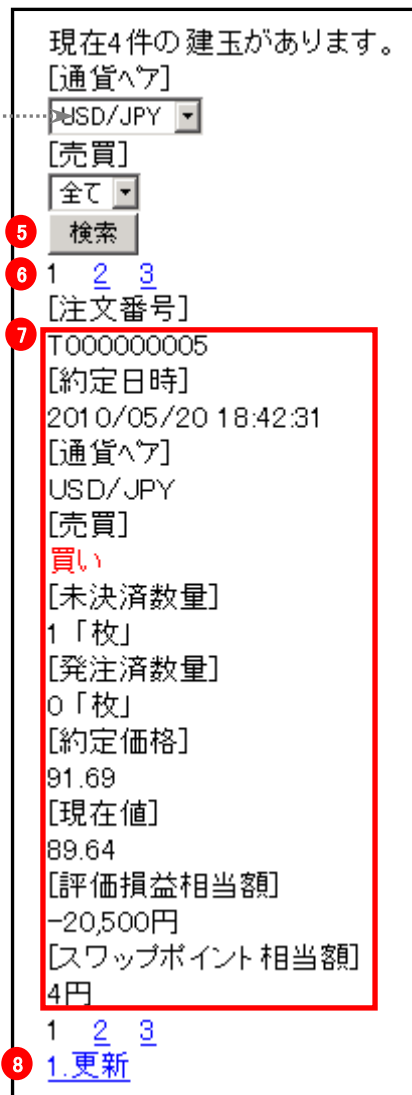
### ⑤取消

[取消]をクリックすると、取消注文が発注さ  
れます。

[照会トップページ]



[建玉一覧]



## ■照会画面

次の各種照会ページを閲覧できます。

### ①建玉一覧

現在保有している建玉情報一覧を検索、閲覧できます。

### ②注文履歴

注文日付や通貨ペア、現在の注文状況(ステータス)などを元に、注文履歴の検索、閲覧をすることができます。

### ③約定履歴

約定履歴の検索、閲覧ができます。

### ④口座残高照会

証拠金維持率や出金可能額など、お取引に必要な口座情報をまとめて閲覧できます。

## ■建玉一覧

現在保有している建玉の一覧を表示します。

### ⑤検索

通貨ペア、売買の方向による絞り込みができます。

### ⑥建玉選択

検索条件に合った建玉を複数保有している場合に、閲覧したい建玉の切替を行います。

### ⑦対象建玉情報

検索された建玉情報が表示されます。

### ⑧更新

画面の情報を最新のデータに更新します。

[注文履歴 検索画面]

① [注文日付]  ~

② [通貨ペア] --

③ [売買] 全て

④ [注文状況] 全て

⑤ **検索**

⑥

- 1.更新
- 2.注文
  - A.新規注文
  - B.決済注文
  - C.取消注文
- 3.照会
  - A.建玉一覧
  - B.注文履歴
  - C.約定履歴
  - D.口座残高照会
- 4.チャート
- 5.ニュース
- 6.お問合せ
- 7.お客様情報

⑦ 0.トップ

⑧ ※ロスカットのご注意

[注文履歴 詳細]

[注文日付] 20100501 ~ 20100520

[通貨ペア] --

[売買] 全て

[注文状況] 全て

⑨ **検索**

1 2 3 4 5

[注文番号] 000000005

⑩ 受付日時 2010/05/20 18:42

[注文状況] 成立

[通貨ペア] 米ドル/円

[取引] 新規

[売買] 買い

[執行条件] 成行

[注文数量] 「枚」

[注文価格] --

[トリガー価格] --

[有効期限] --

1 2 3 4 5

1.更新

## ■注文履歴

### ①注文日付

検索したい注文の期間を指定してください。  
空欄の場合、過去分全てが検索されます。

### ②通貨ペア

検索したい通貨ペアを選択してください。  
特に指定しない場合、「--」で全てが検索されます。

### ③売買

検索したい売買の方向を選択してください。

### ④注文状況

検索したい注文状況を選択してください。

### ⑤検索

①～④の条件に合った注文を検索します。

### ⑥各種画面リンク

各種画面トップページへ遷移します。

### ⑦トップ

トップページへと遷移します。

### ⑧※ロスカットのご注意

ロスカットに関するご注意画面に遷移します。

### ⑨注文選択

検索条件に合った注文を複数保有している場合に、  
閲覧したい注文の切替を行います。

### ⑩対象注文情報

検索された注文情報が表示されます。

# 照会画面<約定履歴／口座残高照会>

[約定履歴画面]

1 [約定日付]  ~

2 [通貨ペア]

3 [売買]

4  検索

1 2 3 4

[注文番号]  
T000000005

[約定日時]  
2010/05/20 18:42

[通貨ペア]  
USD/JPY

[新規/決済]  
新規

[売買]  
買い

[注文数量]  
1「枚」

[約定価格]  
91.69

[スワップ]  
0円

[決済損益]  
-210円

5 1 2 3 4

6 1. 更新  
2. 注文  
A 新規注文  
B 決済注文  
C 取消注文  
3. 照会  
A 建玉一覧  
B 注文履歴  
C 約定履歴  
D 口座残高照会  
4. チャート  
5. ニュース  
6. お問い合わせ

7 0. トップ  
8 ※ロスカットのご注意

[口座残高照会画面]

9 口座照会

[有効比率]  
1147.00%

[証拠金預託額]  
998,940

[決済損益予定額合計]  
0

[有効証拠金]  
1,032,304

[入金予定額]  
0

[評価損益相当額合計]  
33,300

[出金指示額]  
0

[スワップポイント合計額]  
64

[未払手数料(税込)]  
0

[必要証拠金額合計]  
90,000

[手数料未収金額]  
0

[発注証拠金額合計]  
22,500

[取引所証拠金基準額]  
72,000

[発注可能額]  
886,440

[前日証拠金不足額]  
0

[出金可能額]  
886,440

1. 更新  
2. 注文  
A 新規注文  
B 決済注文  
C 取消注文  
3. 照会  
A 建玉一覧  
B 注文履歴  
C 約定履歴  
D 口座残高照会  
4. チャート  
5. ニュース  
6. お問い合わせ  
7. お客様情報

0. トップ  
※ロスカットのご注意

## ■ 約定履歴

- ① **注文日付**  
検索したい注文の期間を指定してください。  
空欄の場合、過去分全てが検索されます。
- ② **通貨ペア**  
検索したい通貨ペアを選択してください。  
特に指定しない場合、「--」で全てが検索されます。
- ③ **売買**  
検索したい売買の方向を選択してください。
- ④ **検索**  
①～③の条件に従って、絞り込みを行うことができます。
- ⑤ **注文選択**  
検索条件に合った約定済注文が複数ある場合に、  
閲覧したい注文の切替を行います。
- ⑥ **各種画面リンク**  
各種画面トップページへ遷移します。
- ⑦ **トップ**  
トップページへと遷移します。
- ⑧ **※ロスカットのご注意**  
ロスカットに関するご注意画面に遷移します。

## ■ 口座残高照会

- ⑨ **各種口座情報**については次のページにて紹介します。

[口座残高照会画面]

口座照会	
[有効比率]	1147.00%
[証拠金預託額]	998,940
[決済損益予定額合計]	0
[有効証拠金]	1,032,304
[入金予定額]	0
[評価損益相当額合計]	33,300
[出金指示額]	0
[スワップポイント合計額]	64
[未払手数料(税込)]	0
[必要証拠金額合計]	90,000
[手数料未収金額]	0
[発注証拠金額合計]	22,500
[取引所証拠金基準額]	72,000
[発注可能額]	886,440
[前日証拠金不足額]	0
[出金可能額]	886,440
1.更新	
2.注文	
A.新規注文	
B.決済注文	
C.取消注文	
3.照会	
A.建玉一覧	
B.注文履歴	
C.約定履歴	
D.口座残高照会	
4.チャート	
5.ニュース	
6.お問合せ	
7.お客様情報	
0.トップ	
※ロスカットのご注意	

## ■口座残高照会

### ①有効比率

ロスカット執行の基準パーセンテージとして用いられます。  
有効証拠金 ÷ 必要証拠金額 × 100%

### ②証拠金預託額

証拠金預託額 = 現在時刻の顧客証拠金残高

### ③決済損益予定額合計

決済取引が約定後、受渡日に達していない建玉損益とスワップ損益。

### ④有効証拠金額

現時点における資産評価額  
ロスカット判定するための基準となります。

### ⑤入金予定額

入金の依頼があった金額。入金処理が完了した後、証拠金預託額に加算されます。

### ⑥評価損益相当額合計

未決済建玉の時価によって計算された現時点での評価損益

### ⑦出金指示額

出金の依頼があった金額(出金処理が完了した後、登録金融機関へ降込まれます。)

### ⑧スワップポイント相当額合計

前取引日終了後の値洗い時点でのスワップポイントの累計額

### ⑨未払手数料(税込)

当日(営業日)取引分の約定に対する手数料の合計。NYクローズを迎えると預託証拠金より差し引かれます。

### ⑩必要証拠金額合計

建玉を維持するための証拠金必要証拠金

### ⑪手数料未収金額(税込)

未払手数料を一部、ないし全額差し引けなかった場合に発生する手数料になります。手数料未収金額が発生した場合、速やかに所定の金額以上の入金が必要となります。

### ⑫発注証拠金額合計

新規注文中の注文証拠金を指します。

注意:

- a) 新規OCOの場合、片方注文分の証拠金数量をカウントします。
- b) 新規IFD, IFO注文の場合、親注文の証拠金数量をカウントします。

### ⑬取引所証拠金基準額

翌営業日以降も建玉を維持するために必要となる証拠金額。NYクローズにおいて日々清算されます。

### ⑭発注可能額

新規注文に使える証拠金額

### ⑮前日証拠金不足額

取引所証拠金基準額に対しての不足金。

### ⑯出金可能額

現時点において出金可能な金額  
※決済した建玉の益金及びスワップは、受渡完了後に引き出せます。

[チャートトップページ]

チャート

通貨ペアを選択してください。

[通貨ペア]

1 --

2 1分足

3 サイズ:大

4 **チャート表示**

1 更新

2 注文

A 新規注文

B 決済注文

C 取消注文

3 照会

A 建玉一覧

B 注文履歴

C 約定履歴

D 口座残高照会

4 チャート

5 ニュース

6 お問い合わせ

7 お客様情報

6 0.トップ

[チャート閲覧画面]

チャート

2009/06/17 12:40:48

◆USD/JPY

Ask 96.453

Bid 96.417

高値  
104.470 ( 09:56:13 )

安値  
96.354 ( 12:32:00 )


[通貨ペア]

USD/JPY

1分足

サイズ:大

チャート表示



青:移動平均(15)  
赤:移動平均(45)

1 更新

2 注文

A 新規注文

B 決済注文

C 取消注文

3 照会

A 建玉一覧

B 注文履歴

C 約定履歴

D 口座残高照会

4 チャート

5 ニュース

6 お問い合わせ

7 お客様情報

0.トップ

## ■チャート

通貨ペア毎のチャートを検索、閲覧できます。

### ①通貨ペア

閲覧したい通貨ペアを選択してください。

### ②チャート形状

下記の中からご選択いただけます。

>>1分/5分/10分/15分/30分/時間足/日足/週足/月足

### ③サイズ

チャートのサイズを選択してください。

### ④チャート表示

選択した②～④の条件に従って、リアルタイムレートおよびチャートを表示します。

[チャート閲覧画面]へ遷移します。

### ⑤各種画面リンク

各種画面トップページへ遷移します。

### ⑥トップ

トップページへと遷移します。

[ニューストップページ]

ニュース

◆2009/05/06 23:51:00  
WT I 原油先物相場、一時55.80ドル 昨年11月以来高値

◆2009/05/06 23:31:00  
E I A 週間在庫統計、原油在庫前週比60.5万バレル増

◆2009/05/06 23:28:00  
ユーロ円、頭の重い展開  
131.08-13円で推移

◆2009/05/06 23:21:00  
南アフリカ議会、ズマ氏を大統領に選出

1

[ニュース詳細]

ニュース

◆2009/05/06 23:51:00  
WT I 原油先物相場、一時55.80ドル 昨年11月以来高値

6日のウエスト・テキサス・インターミディエート (WT I) 期近6月限は一時買いが強まった。

8.戻る  
0.トップ  
著作権について

2

2.注文

A.新規注文  
B.決済注文  
C.取消注文

3.照会

A.建玉一覧  
B.注文履歴  
C.約定履歴  
D.口座残高照会

4.チャート  
5.ニュース  
6.お問合せ  
7.お客様情報

3

0.トップ  
著作権について

4

## ■ニュース画面

最新の為替ニュースをいつでもご覧いただけます。

### ①ニュースタイトル

ニュースタイトルをクリックすると、ニュースの詳細をご覧いただけます。モバイル版で表示されるデータは自動更新されませんのでご注意ください。

### ②各種画面リンク

各種画面トップページへ遷移します。

### ③トップ

トップページへと遷移します。

### ④著作権について

ご覧いただける情報の著作権や免責事項を掲載している画面へ遷移します。

[お問合せトップページ]

お問合せ

---

■電話でお問合せの場合  
カスタマーサポート  
【米国冬時間】  
受付時間:月曜日午前7:00～土曜日  
午前7:00  
【米国夏時間】  
受付時間:月曜日午前7:00～土曜日  
午前6:00  
フリーダイヤル:0120-04-2820

① ■電子メールでお問合せの場合  
[info-click365@traderssec.co.jp](mailto:info-click365@traderssec.co.jp)

② 1.為替レート  
2.注文  
    A.新規注文  
    B.決済注文  
    C.取消注文  
3.照会  
    A.建玉一覧  
    B.注文履歴  
    C.約定履歴  
    D.口座残高照会  
4.チャート  
5.ニュース  
6.お問合せ  
7.お客様情報

③ 0.トップ

[お客様情報トップページ]

お客様情報

---

□座番号 10900501  
メインメール  
test10900501@adv.jp  
携帯メール  
登録金融機関 三菱東京UFJ  
支店名 青山支店  
普通 1193271

1.為替レート  
2.注文  
    A.新規注文  
    B.決済注文  
    C.取消注文  
3.照会  
    A.建玉一覧  
    B.注文履歴  
    C.約定履歴  
    D.口座残高照会  
4.チャート  
5.ニュース  
6.お問合せ  
7.お客様情報

---

0.トップ

## ■お問合せ

お問合せ先情報をご覧ください。

- ① [電子メールお問合せ](#)  
メールアドレスをクリックすると、メール作成画面を開きます。
- ② [各種画面リンク](#)  
各種画面トップページへ遷移します。
- ③ [トップ](#)  
トップページへと遷移します。

## ■お客様情報

お客様のご登録情報を表示します。ご登録の金融機関情報についてもこちらからご確認ください。

※ご登録情報の変更には、取引画面からお手続きをお願いします。

Q ログインしようすると、「ログインIDまたはパスワードが違います」と表示されてしまう。

A >>ID/パスワードは全て半角英数を使用いたしております。  
半角英数になっているか、また大文字と小文字が区別されているかをご確認ください。

なお、ログインID・パスワードが記載された書類を紛失された場合は、TRADERS365のパソコンのログイン画面にある、「パスワード再発行依頼」よりご依頼ください。  
パスワードを口座開設時の初期パスワードに設定し簡易書留にて郵送いたします。

Q 変更したパスワードを忘れてしまった！

A >>お客様のパスワードは、カスタマーサポートで確認することができません。  
TRADERS 365ログイン画面にある、「パスワード再発行依頼」よりご依頼ください。  
パスワードを口座開設時の初期パスワードに設定し簡易書留にて郵送いたします。

Q ログインIDは変更できますか？

A >>申し訳ございませんが、ログインIDの変更はできません。

- Q** 携帯電話で取引したいのですがどうすればいいですか？
- A** >>「TRADERS 365」に口座をお持ちの場合、特に手続きは必要ございません。お持ちの携帯電話端末で携帯電話用のサイトよりログインすることができます。携帯ログイン画面URL: <https://mobile.click365.tradersfx.jp>
- Q** 携帯電話での取引に手数料はかかりますか？
- A** >>携帯電話でもパソコンと同じ取引手数料となります。但し、ロスカット時は弊社の定める手数料がかかります。携帯電話会社の利用料およびパケット通信料に関しましては、お客様負担となります。
- Q** 携帯電話でのログインID・パスワードはどうなりますか？
- A** >>パソコンでログインする際のログインID・パスワードと同じものとなります。
- Q** 携帯電話で可能な取引はパソコンと同じですか？
- A** >>成行・指値・トリガー指値・トリガー成行・IFD・OCO・IFOでご注文いただけますが、報告書の閲覧やオプション注文(時間成行・スリッページ設定・トレール注文)、注文変更などご利用いただけない操作もございます。また、レートやチャートの更新が自動的にには行われませんのでご注意ください。
- Q** 携帯電話のセキュリティはどうなっていますか？
- A** >>パソコンのセキュリティと同様にSSL(Secure Sockets Layer)という暗号化通信を行っており、お客様が安心してお取引できるよう第三者への情報漏洩・改ざん防止に努めております。